

***ПАСПОРТ ХУТОРА КРИНИЧКИ
ТРЕНЁВСКОГО СЕЛЬСКОГО
ПОСЕЛЕНИЯ МИЛЛЕРОВСКОГО
РАЙОНА РОСТОВСКОЙ ОБЛАСТИ***

СОДЕРЖАНИЕ

Условные обозначения	3
1. Общая информация (характеристика)	4-9
2. Риски возникновения ЧС на транспорте	10-13
2.1. Риски возникновения ЧС на объектах автомобильного транспорта	11
2.2. Риски возникновения ЧС на объектах железнодорожного транспорта	12
2.2. Риски возникновения ЧС на объектах воздушного транспорта	13
3. Риски возникновения техногенных ЧС	14-19
3.1. Риски возникновения аварии на системах ЖКХ	15-18
3.2. Риски возникновения аварии на гидродинамических объектах	19
4. Риски на газо-нефтепроводах	20-21
4.1. Риски ЧС на газо-нефтепроводах	21
5. Риски возникновения пожаров	22-23
5.1. Риски возникновения техногенных пожаров	23
6. Риски возникновения ЧС природного характера	24-26
6.1. Риски возникновения природных пожаров	25
6.2. Риски подтоплений (затоплений)	26
7. Информационно-справочные материалы	27-32
7.1 Информационно-справочные материалы по силам и средствам РСЧС	28
7.2. Информационно-справочные материалы по схемам организации связи	29
7.3 Схема управления при ЧС	30-31
7.4. Схема оповещения	32

УСЛОВНЫЕ ОБОЗНАЧЕНИЯ

	- жилые дома;		- линии теплоснабжения;
	- промышленные (хозяйственные) объекты;		- зона возможного риска при аварии на газо-, нефтепроводе;
	- социально – значимые объекты;		- места пересечений с преградами (мосты, автодороги, ж/д, водные объекты, овраги и т.д);
	- 1-этажные дома (кирпич, бетон);		- критический уровень подтопления;
	- 2-этажные дома (кирпич, бетон);		- средний уровень подтопления;
	- 3-этажные и более дома (кирпич, бетон);		- максимальный уровень подтопления;
	- стационарный пост ДПС;		- газопровод;
	№12 150 - сельская больница (мед.пункт) с указанием номера и кол. коек;		- маршруты движения к водоемам для забора воды;
	- автотрассы федерального значения		- место забора воды;
	- зона ответственности ГИБДД;		- федеральная противопожарная служба МЧС России;
	- аварийно-опасные участки трассы;		- противопожарная служба субъектов;
	- вертолётная площадка;		- зона горения при наиболее неблагоприятном развитии обстановки, очаг пожара;
	- мост;		- детские дома;
	- котельные;		- дома престарелых;
	- очистное сооружение;		- Разбиение на кварталы; - Разбиение на кварталы;
	- линии водоснабжения;		- колодец;
	- трансформаторные подстанции;		
	- линии эл. снабжения 35 кВ;		
	- линии эл. снабжения 0,4 кВ;		
	1 $\frac{13}{1/750}$ А - маршруты эвакуации населения (1- номер маршрута, 13 – количество эвакуируемых домов, 1- колонн, 750 –)чел. А - автомобильный		
	- метеорологический пост;		
	- пункты временного размещения населения;		
	- газораспределительный пункт;		
	- линии газоснабжения;		

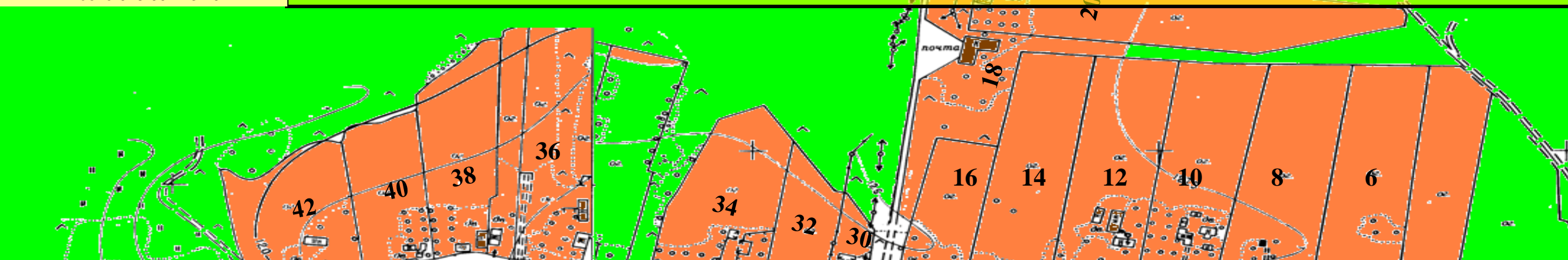
ПАСПОРТ х.КРИНИЧКИ ТРЕНЁВСКОГО СЕЛЬСКОГО ПОСЕЛЕНИЯ МИЛЛЕРОВСКОГО РАЙОНА РОСТОВСКОЙ ОБЛАСТИ



Сельское поселение	Площадь территории, кв.км	Население, чел./ в том числе детей	Плотность населения на 1 кв.км	Телефон дежурного	Официальный сайт поселения
х.Кринички Тренёвского с/п Миллеровского района РО	0,3	46/10	153	8(86385) 5-51-23	-

Петренко Виталий Иванович
Глава Тренёвского сельского поселения Миллеровского района Ростовской области и председатель КЧС и ПБ
Тел. 8(86385)5-51-23
Моб. 8-928-904-73-19

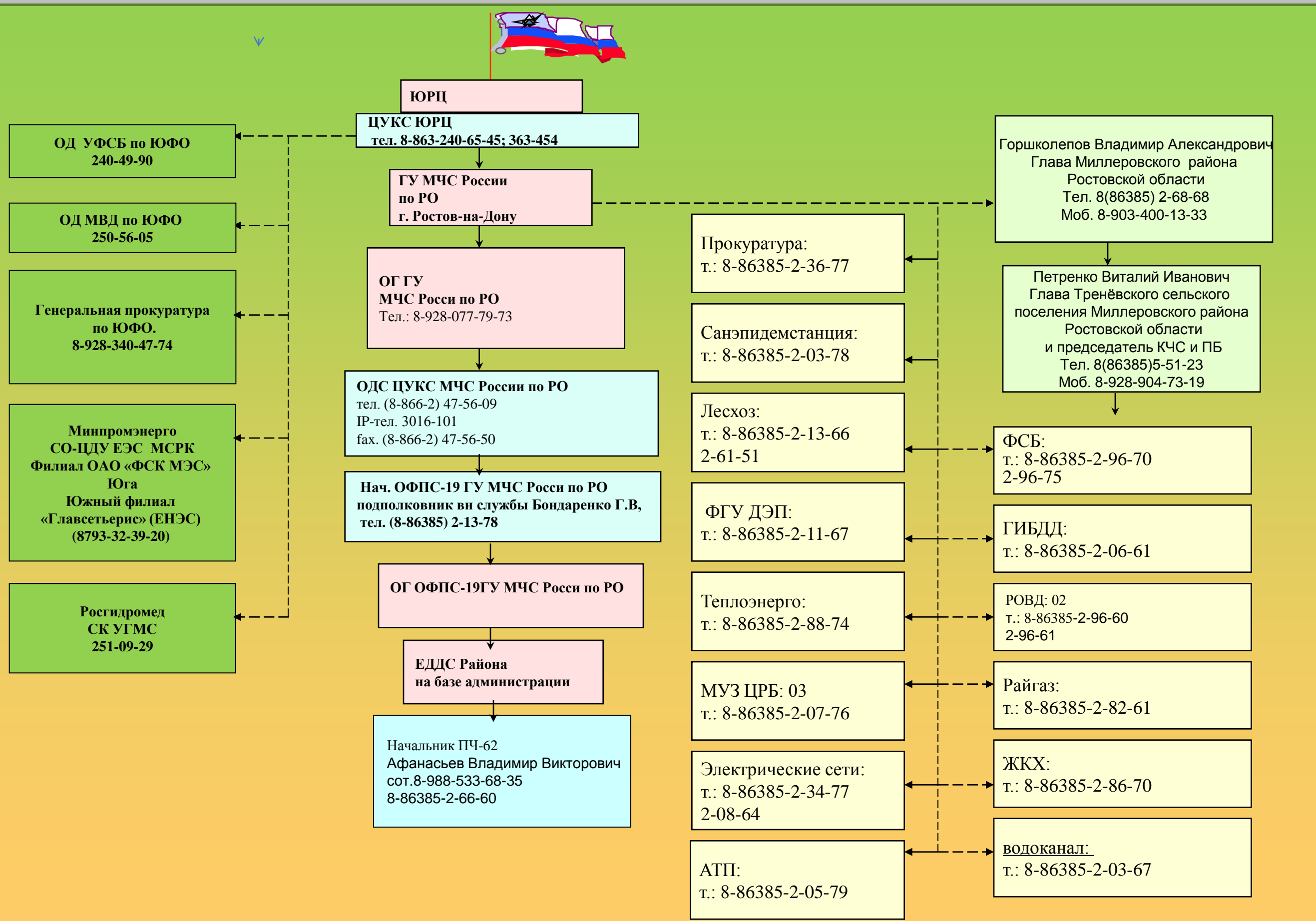
Краткая характеристика населенного пункта: х.Кринички является населенным пунктом, входящим в состав Тренёвского сельского поселения. Находится в северо-западной части Миллеровского района на расстоянии 6 километров от г.Миллерово являющегося районным центром.



Руководящий состав Тренёвского сельского поселения

№ п.п.	Занимаемая должность	Фамилия, имя, отчество	Находится в должности	Образование	Обучение в области защиты населения и территории		
					Учебное заведение	Дата обучения	Подлежит обучению
1.	Глава Тренёвского сельского поселения	Петренко Виталий Иванович	С 2006 года	Высшее образование	РУМЦ ГО ЧС	2007 год	-

СХЕМА ОРГАНИЗАЦИИ УПРАВЛЕНИЯ И ВЗАИМОДЕЙСТВИЯ ПРИ ЧС

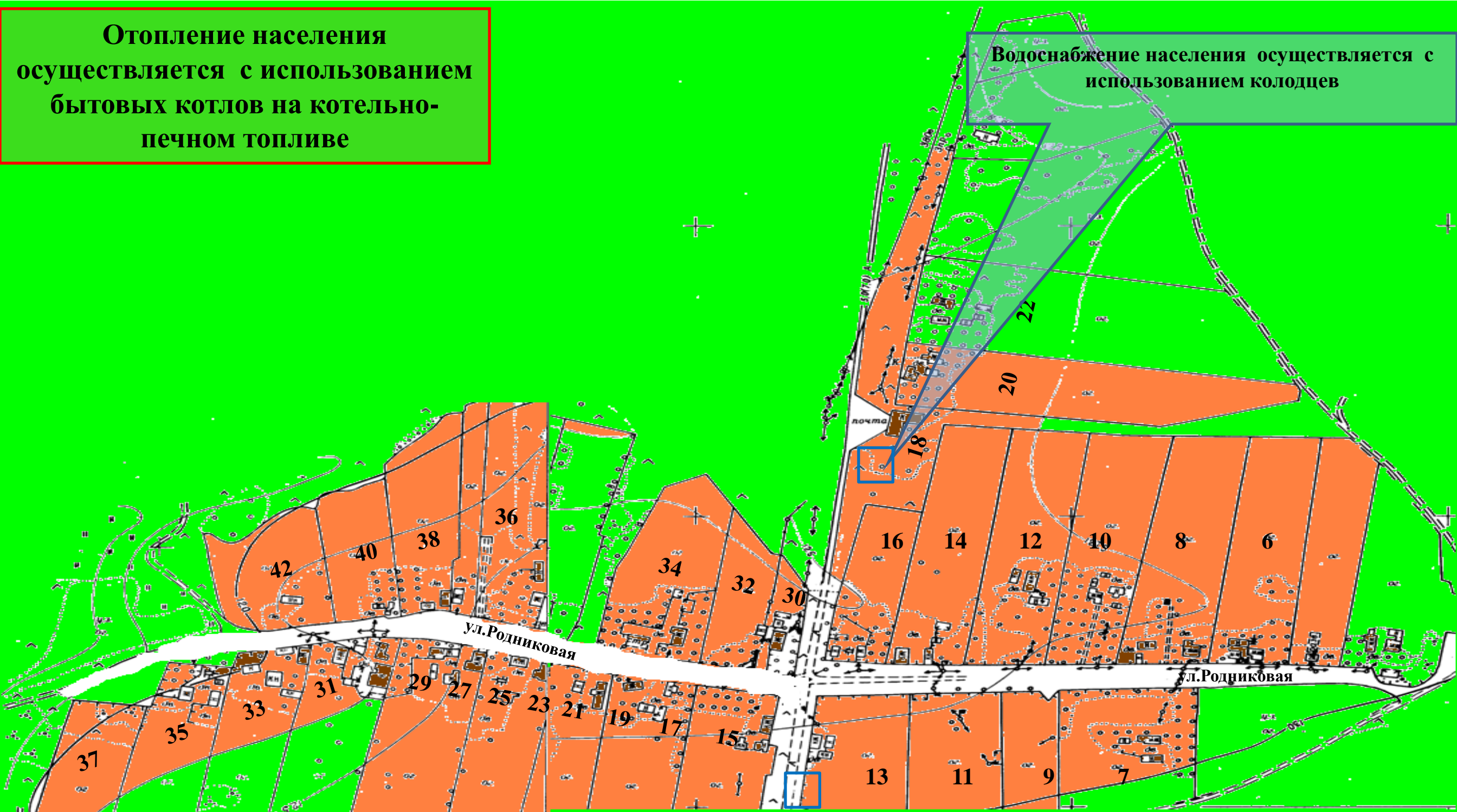


ПАСПОРТ х.КРИНИЧКИ ТРЕЇВСКОГО СЕЛЬСКОГО ПОСЕЛЕНИЯ МИЛЛЕРОВСКОГО РАЙОНА РОСТОВСКОЙ ОБЛАСТИ

ОБЩАЯ ИНФОРМАЦИЯ

**Отопление населения
осуществляется с использованием
бытовых котлов на котельно-
печном топливе**

**Водоснабжение населения осуществляется с
использованием колодцев**



Общая характеристика населенного пункта:

- количество проживающего населения – 46 чел.
- количество домов – 17 (нежилых домов 4);
- социально – значимых объектов – 0;
- котельных – 0 (используется для отопления СЗО);

ПАСПОРТ х.КРИНИЧКИ ТРЕНЁВСКОГО СЕЛЬСКОГО ПОСЕЛЕНИЯ МИЛЛЕРОВСКОГО РАЙОНА РОСТОВСКОЙ ОБЛАСТИ

ОБЗОРНАЯ КАРТА НАИБОЛЕЕ ЗНАЧИМЫХ ОБЪЕКТОВ, ПРИЛЕГАЮЩИХ х.КРИНИЧКИ В ГРАНИЦАХ РАЙОНА

Характеристика автотранспортной сети района:

Протяженность автодорог- дороги местного значения- 50 км, в том числе дороги общего пользования 50, с асфальтным покрытием 10 км, с грунтовым покрытием 40 км.

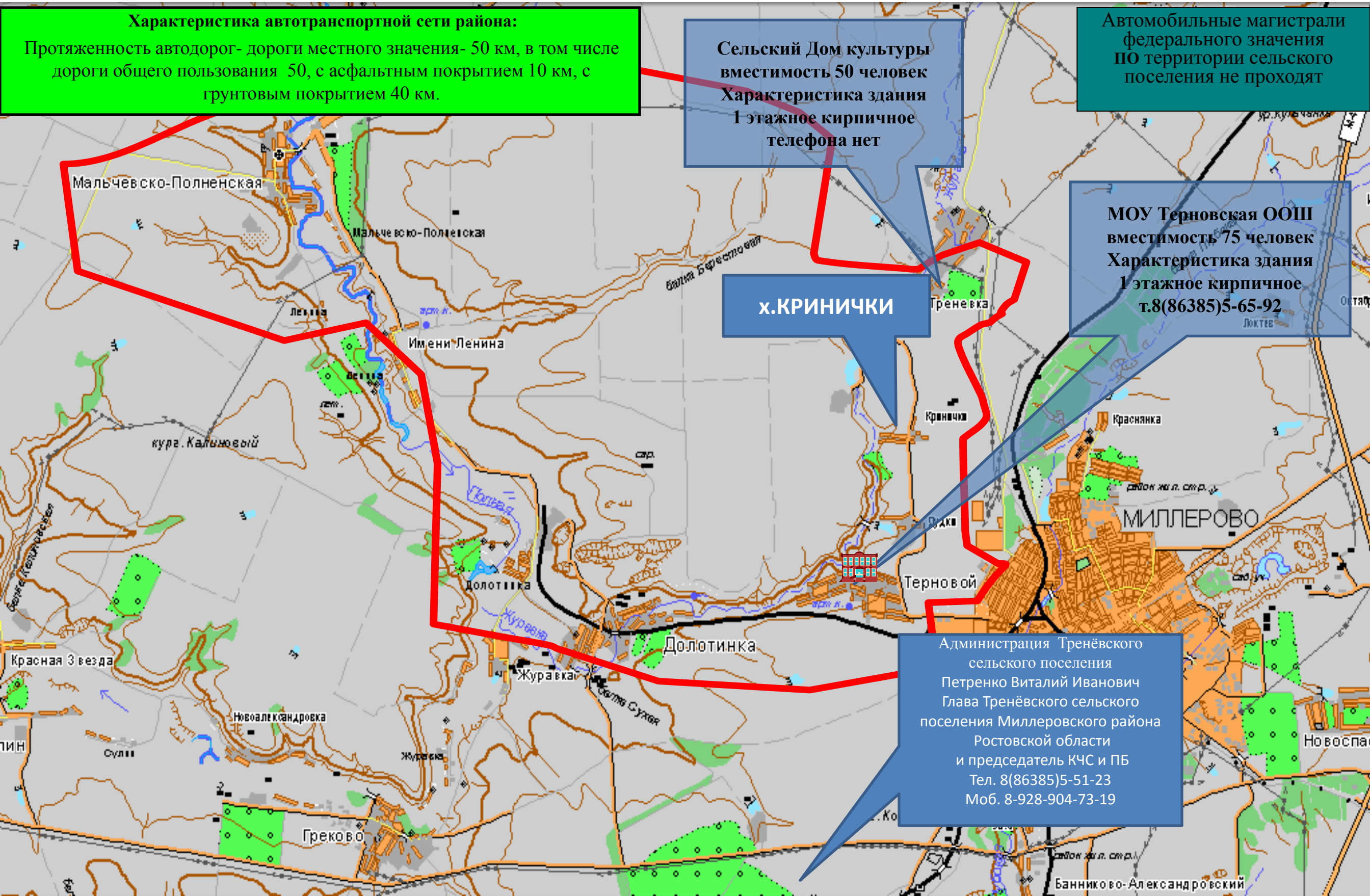
Сельский Дом культуры
вместимость 50 человек
Характеристика здания
1 этажное кирпичное
телефона нет

Автомобильные магистрали
федерального значения
ПО территории сельского
поселения не проходят

МОУ Терновская ООШ
вместимость 75 человек
Характеристика здания
1 этажное кирпичное
т.8(86385)5-65-92

х.КРИНИЧКИ

Администрация Тренёвского
сельского поселения
Петренко Виталий Иванович
Глава Тренёвского сельского
поселения Миллеровского района
Ростовской области
и председатель КЧС и ПБ
Тел. 8(86385)5-51-23
Моб. 8-928-904-73-19



ПАСПОРТ х.КРИНИЧКИ ТРЕНЁВСКОГО СЕЛЬСКОГО ПОСЕЛЕНИЯ МИЛЛЕРОВСКОГО РАЙОНА РОСТОВСКОЙ ОБЛАСТИ

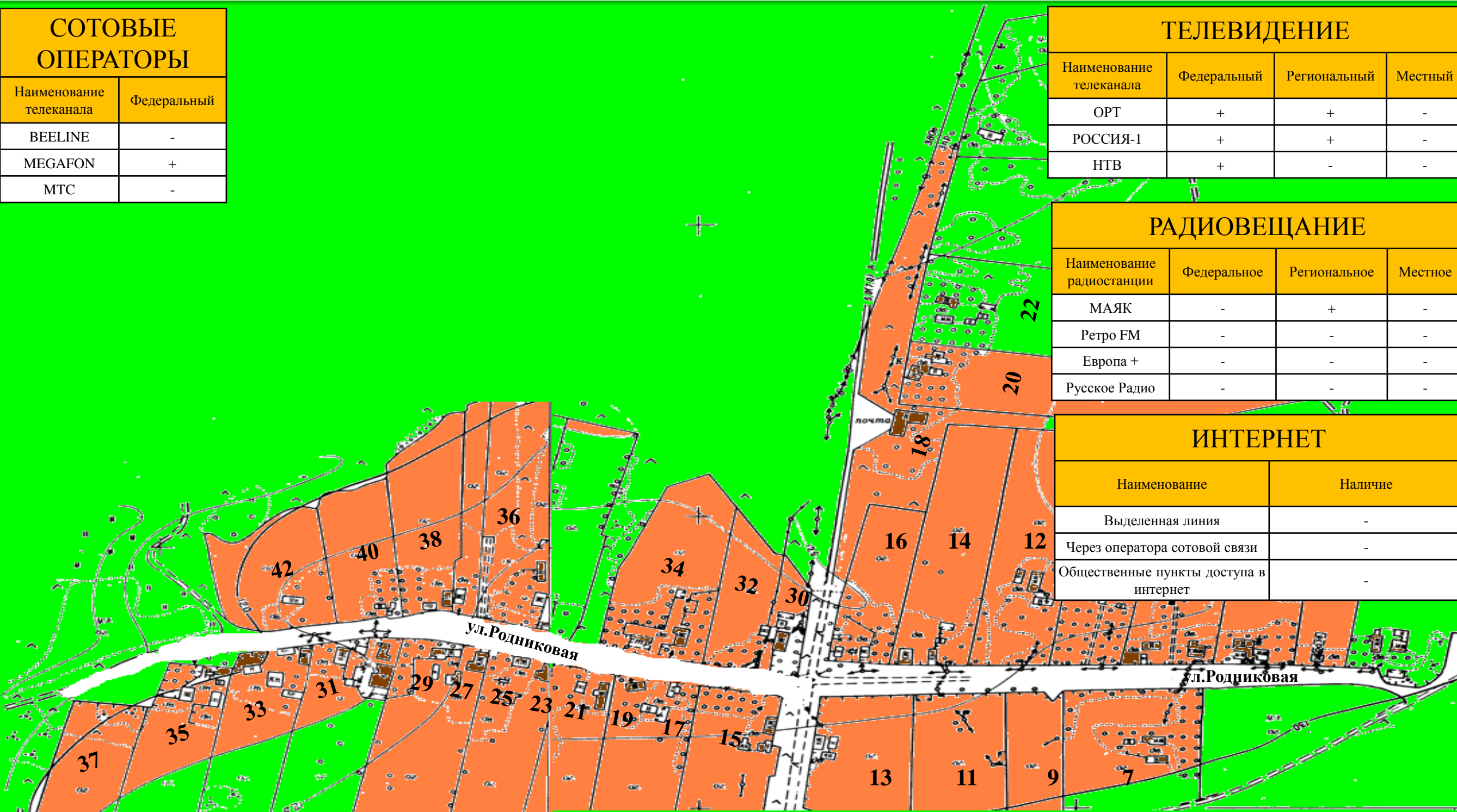
СВЕДЕНИЯ О СРЕДСТВАХ МАССОВОЙ ИНФОРМАЦИИ

СОТОВЫЕ ОПЕРАТОРЫ	
Наименование телеканала	Федеральный
BEELINE	-
MEGAFON	+
МТС	-

ТЕЛЕВИДЕНИЕ			
Наименование телеканала	Федеральный	Региональный	Местный
ОРТ	+	+	-
РОССИЯ-1	+	+	-
НТВ	+	-	-

РАДИОВЕЩАНИЕ			
Наименование радиостанции	Федеральное	Региональное	Местное
МАЯК	-	+	-
Ретро FM	-	-	-
Европа +	-	-	-
Русское Радио	-	-	-

ИНТЕРНЕТ	
Наименование	Наличие
Выделенная линия	-
Через оператора сотовой связи	-
Общественные пункты доступа в интернет	-



Общая характеристика населенного пункта:

- количество проживающего населения – 46 чел.
- количество домов – 17 (нежилых домов 4);
- социально – значимых объектов – 0;
- котельных – 0 (используется для отопления СЗО);

Печатные СМИ отсутствуют

***РИСКИ ВОЗНИКНОВЕНИЯ ЧС
НА ТРАНСПОРТЕ***

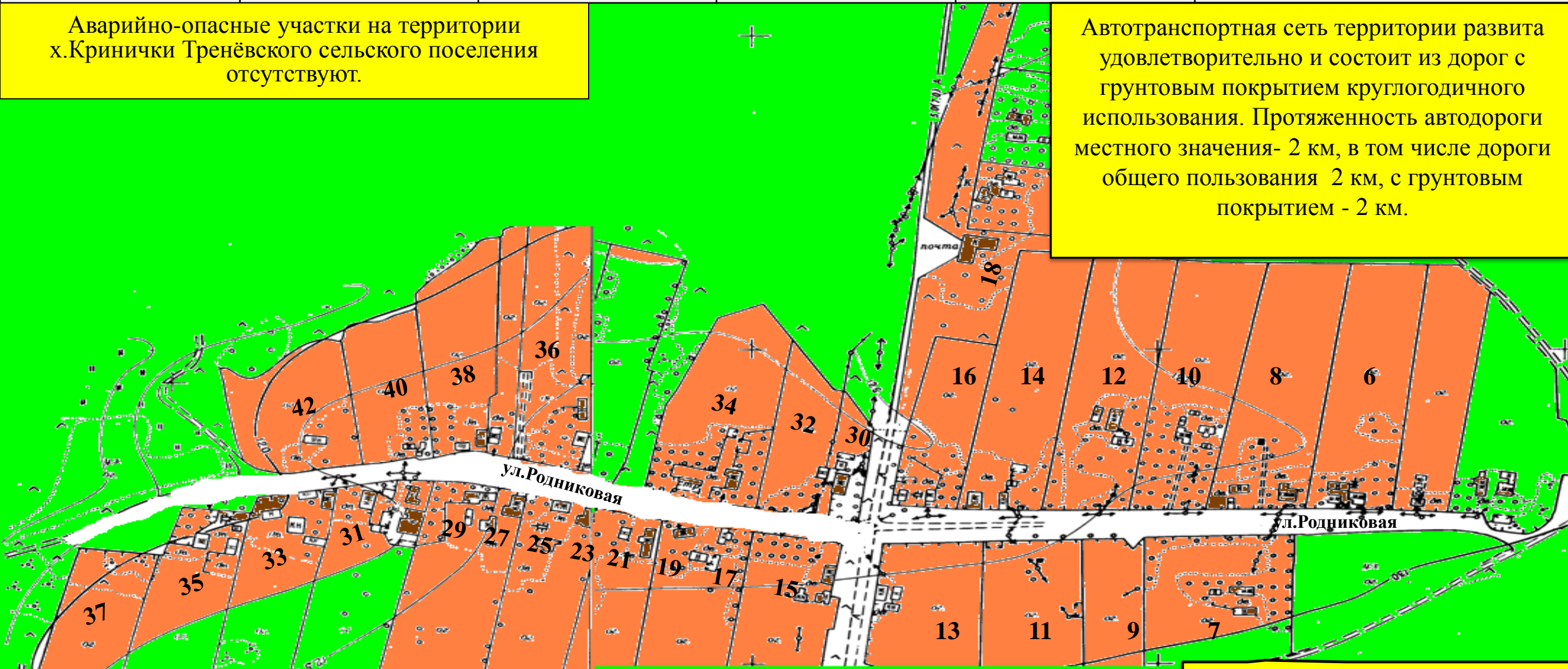
ПАСПОРТ х.КРИНИЧКИ ТРЕНЁВСКОГО СЕЛЬСКОГО ПОСЕЛЕНИЯ МИЛЛЕРОВСКОГО РАЙОНА РОСТОВСКОЙ ОБЛАСТИ

РИСКИ ВОЗНИКНОВЕНИЯ ЧС НА АВТОМОБИЛЬНОМ ТРАНСПОРТЕ

Статистика					Оценка риска возникновения ЧС
2006	2007	2008	2009	2010	
Зафиксировано-0 ДТП. Пострадавших – 0чел. Погибших- 0 чел. Спасенных-0чел. ЧС-0	Зафиксировано-0 ДТП. Пострадавших – 0 чел. Погибших-0 чел. Спасенных- 0 чел. ЧС-0	Зафиксировано- 0 ДТП. Пострадавших – 0 чел. Погибших-0 чел. Спасенных-0 чел. ЧС-0	Зафиксировано-0 ДТП. Пострадавших – 0 чел. Погибших-0 чел. Спасенных-0чел. ЧС-0	Зафиксировано-0 ДТП. Пострадавших – 0 чел. Погибших-0 чел. Спасенных-0 чел. ЧС-0	Исходя из частоты в возникновения ДТП, следует, что ДТП маловероятно.

Аварийно-опасные участки на территории х.Кринички Тренёвского сельского поселения отсутствуют.

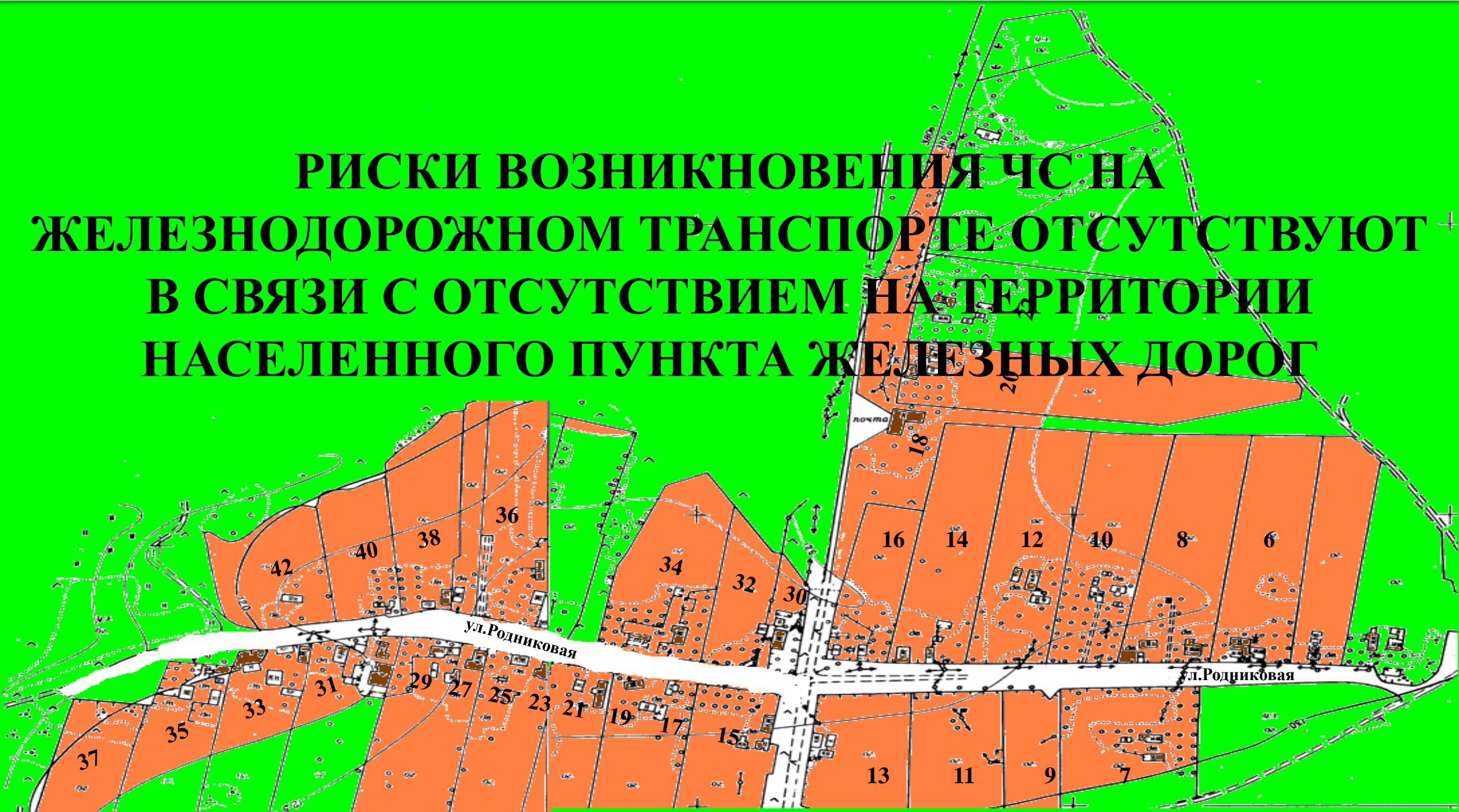
Автотранспортная сеть территории развита удовлетворительно и состоит из дорог с грунтовым покрытием круглогодичного использования. Протяженность автодороги местного значения- 2 км, в том числе дороги общего пользования 2 км, с грунтовым покрытием - 2 км.



Общая характеристика населенного пункта:
 - количество проживающего населения – 46 чел.
 - количество домов – 17(нежилых домов 4);
 -социально – значимых объектов – 0 ;
 - котельных – 0 (используется для отопления СЗО) ;

Федеральные автодороги через населенный пункт не проходят

**РИСКИ ВОЗНИКНОВЕНИЯ ЧС НА
ЖЕЛЕЗНОДОРОЖНОМ ТРАНСПОРТЕ ОТСУТСТВУЮТ
В СВЯЗИ С ОТСУТСТВИЕМ НА ТЕРРИТОРИИ
НАСЕЛЕННОГО ПУНКТА ЖЕЛЕЗНЫХ ДОРОГ**



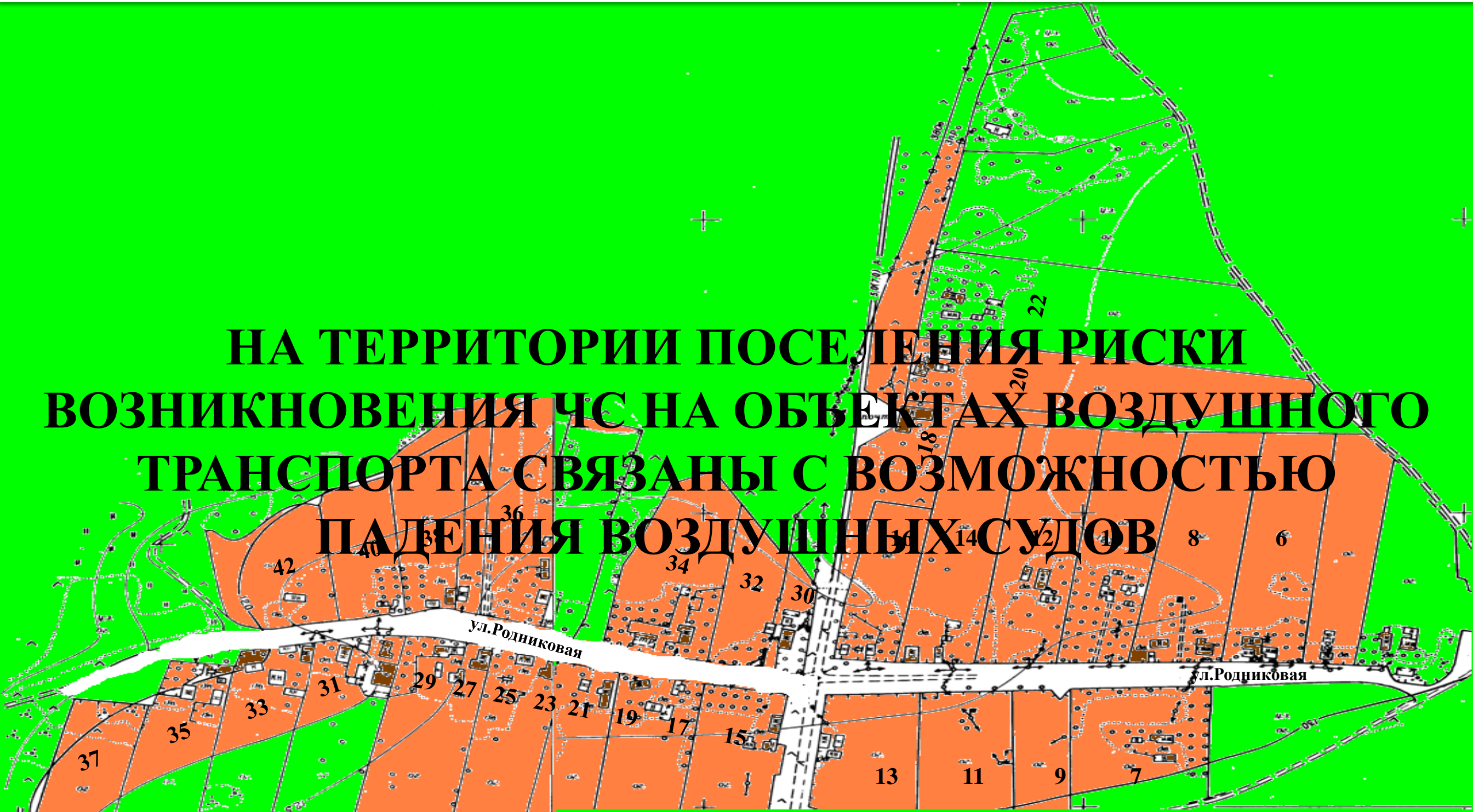
Общая характеристика населенного пункта:

- количество проживающего населения – 46 чел.
- количество домов – 17 (нежилых домов 4);
- социально – значимых объектов – 0;
- котельных – 0 (используется для отопления СЗО);

ПАСПОРТ х.КРИНИЧКИ ТРЕНЁВСКОГО СЕЛЬСКОГО ПОСЕЛЕНИЯ МИЛЛЕРОВСКОГО РАЙОНА РОСТОВСКОЙ ОБЛАСТИ

РИСКИ ВОЗНИКНОВЕНИЯ ЧС НА ОБЪЕКТАХ ВОЗДУШНОГО ТРАНСПОРТА

НА ТЕРРИТОРИИ ПОСЕЛЕНИЯ РИСКИ ВОЗНИКНОВЕНИЯ ЧС НА ОБЪЕКТАХ ВОЗДУШНОГО ТРАНСПОРТА СВЯЗАНЫ С ВОЗМОЖНОСТЬЮ ПАДЕНИЯ ВОЗДУШНЫХ СУДОВ



Общая характеристика населенного пункта:

- количество проживающего населения – 46 чел.
- количество домов – 17 (нежилых домов 4);
- социально – значимых объектов – 0;
- котельных – 0 (используется для отопления СЗО);

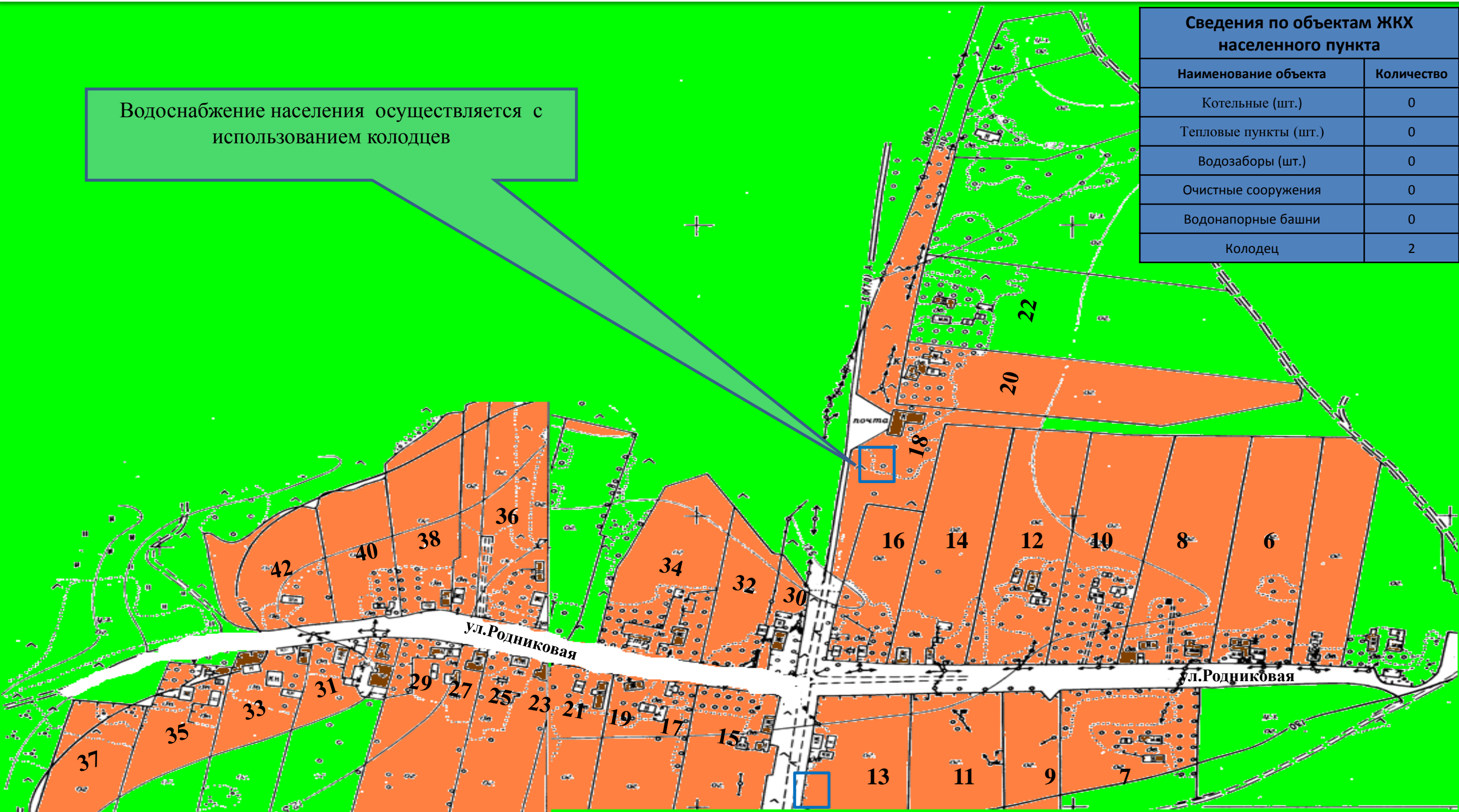
**РИСКИ ВОЗНИКНОВЕНИЯ
ТЕХНОГЕННЫХ ЧС**

ПАСПОРТ х.КРИНИЧКИ ТРЕНЁВСКОГО СЕЛЬСКОГО ПОСЕЛЕНИЯ МИЛЛЕРОВСКОГО РАЙОНА РОСТОВСКОЙ ОБЛАСТИ

РИСКИ ВОЗНИКНОВЕНИЯ ЧС НА СИСТЕМАХ ЖКХ (водоснабжение)

Водоснабжение населения осуществляется с использованием колодцев

Сведения по объектам ЖКХ населенного пункта	
Наименование объекта	Количество
Котельные (шт.)	0
Тепловые пункты (шт.)	0
Водозаборы (шт.)	0
Очистные сооружения	0
Водонапорные башни	0
Колодец	2



Общая характеристика населенного пункта:

- количество проживающего населения – 46 чел.
- количество домов – 17 (нежилых домов 4);
- социально – значимых объектов – 0;
- котельных – 0 (используется для отопления СЗО);

ПАСПОРТ х.КРИНИЧКИ ТРЕЊЕВСКОГО СЕЛЬСКОГО ПОСЕЛЕНИЯ МИЛЛЕРОВСКОГО РАЙОНА РОСТОВСКОЙ ОБЛАСТИ

РИСКИ ВОЗНИКНОВЕНИЯ ЧС НА СИСТЕМАХ ЖКХ (электроснабжение)

Статистика					Оценка риска возникновения ЧС
2006	2007	2008	2009	2010	
Аварий на эл.сетях не зафиксировано	Аварий на эл.сетях не зафиксировано	Аварий на эл.сетях не зафиксировано	Аварий на эл.сетях не зафиксировано	Аварий на эл.сетях не зафиксировано	Сохраняется вероятность возникновения аварийных ситуаций на эл.сетях в связи с износом основных производственных фондов.

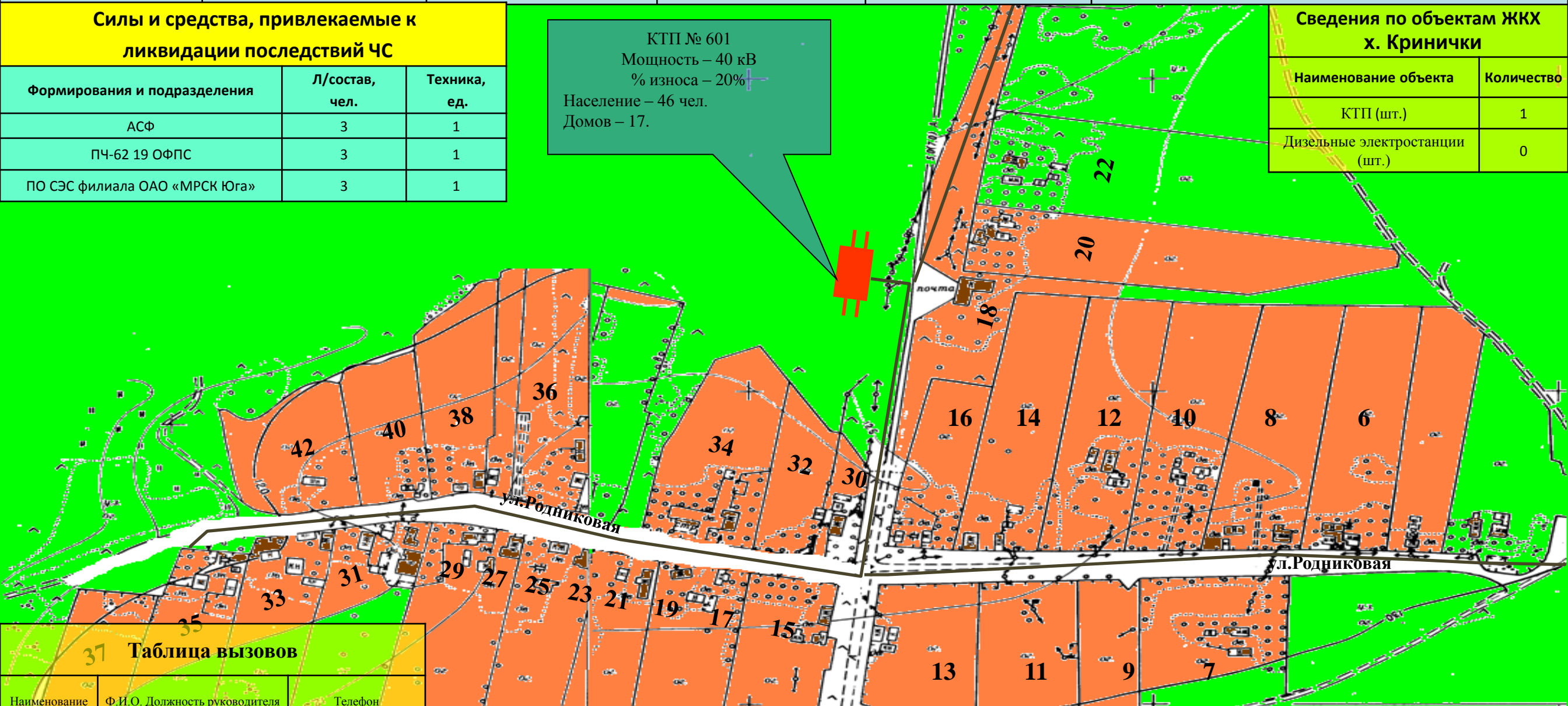
Силы и средства, привлекаемые к ликвидации последствий ЧС

Формирования и подразделения	Л/состав, чел.	Техника, ед.
АСФ	3	1
ПЧ-62 19 ОФПС	3	1
ПО СЭС филиала ОАО «МРСК Юга»	3	1

КТП № 601
Мощность – 40 кВ
% износа – 20%
Население – 46 чел.
Домов – 17.

Сведения по объектам ЖКХ х. Кринички

Наименование объекта	Количество
КТП (шт.)	1
Дизельные электростанции (шт.)	0



31 Таблица вызовов

Наименование	Ф.И.О. Должность руководителя	Телефон
ПЧ 62 19 ОФПС г.Миллерово	Афанасьев В.В.	8(86385)2-10-78 ЕДДС- 112
ПО СЭС филиала ОАО «МРСК Юга»	Зоренко И.Я.	8(86385)2-08-69 ЕДДС- 112

Общая характеристика населенного пункта:
 - количество проживающего населения – 46 чел.
 - количество домов – 17(нежилых домов 4);
 -социально – значимых объектов – 0 ;
 - котельных – 0 (используется для отопления СЗО) ;

ПАСПОРТ х.КРИНИЧКИ ТРЕНЁВСКОГО СЕЛЬСКОГО ПОСЕЛЕНИЯ МИЛЛЕРОВСКОГО РАЙОНА РОСТОВСКОЙ ОБЛАСТИ

РИСКИ ВОЗНИКНОВЕНИЯ ЧС НА СИСТЕМАХ ЖКХ (газоснабжение)

**НА ТЕРРИТОРИИ ХУТОРА РИСКИ ВОЗНИКНОВЕНИЯ
ЧС НА ОБЪЕКТАХ ЖКХ (ГАЗОСНАБЖЕНИЕ)
ОТСУТСТВУЮТ В ВИДУ ОТСУТСТВИЯ ГАЗОПРОВОДА
НА ТЕРРИТОРИИ НАСЕЛЕННОГО ПУНКТА**



Общая характеристика населенного пункта:

- количество проживающего населения – 46 чел.
- количество домов – 17 (нежилых домов 4);
- социально – значимых объектов – 0;
- котельных – 0 (используется для отопления СЗО);

ПАСПОРТ х.КРИНИЧКИ ТРЕЇВСКОГО СЕЛЬСКОГО ПОСЕЛЕНИЯ МИЛЛЕРОВСКОГО РАЙОНА РОСТОВСКОЙ ОБЛАСТИ

РИСКИ ВОЗНИКНОВЕНИЯ ЧС НА ОБЪЕКТАХ ЖКХ (котельные)

**НА ТЕРРИТОРИИ ХУТОРА РИСКИ ВОЗНИКНОВЕНИЯ
ЧС НА ОБЪЕКТАХ ЖКХ (КОТЕЛЬНЫЕ)
ОТСУТСТВУЮТ ВВИДУ ОТСУТСТВИЯ КОТЕЛЬНЫХ
НА ТЕРРИТОРИИ НАСЕЛЕННОГО ПУНКТА**



Общая характеристика населенного пункта:
- количество проживающего населения – 46 чел.
- количество домов – 17 (нежилых домов 4);
- социально – значимых объектов – 0;
- котельных – 0 (используется для отопления СЗО);

**РИСКИ ВОЗНИКНОВЕНИЯ ЧС НА
ГИДРОДИНАМИЧЕСКИХ ОБЪЕКТАХ ОТСУТСТВУЮТ
В СВЯЗИ С ОТСУТСТВИЕМ ГЭС НА ТЕРРИТОРИИ
НАСЕЛЕННОГО ПУНКТА**



- Общая характеристика населенного пункта:
- количество проживающего населения – 46 чел.
 - количество домов – 17 (нежилых домов 4);
 - социально – значимых объектов – 0;
 - котельных – 0 (используется для отопления СЗО);

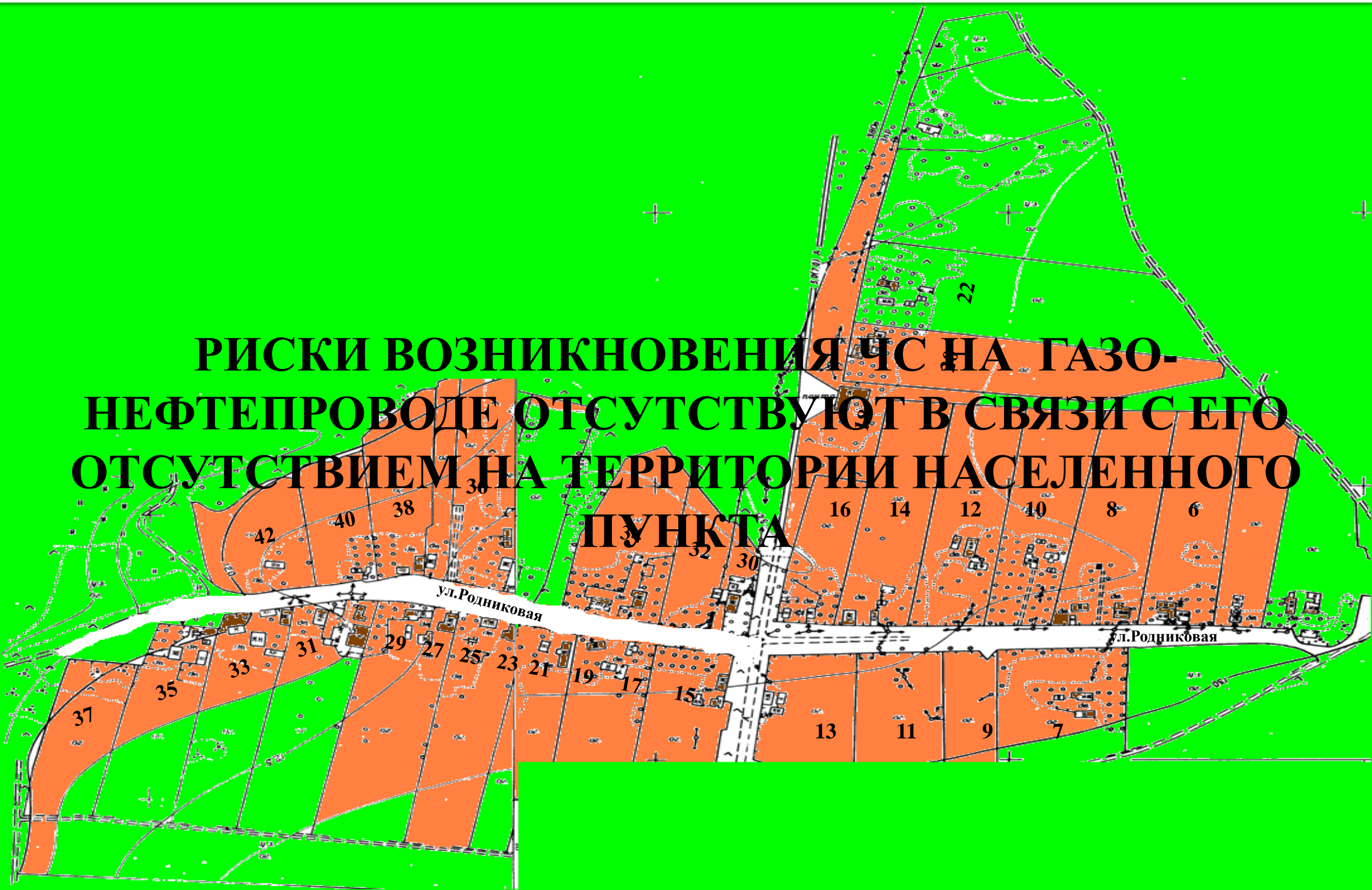


***РИСКИ ВОЗНИКНОВЕНИЯ ЧС
НА ГАЗО-, НЕФТЕПРОВОДАХ***

ПАСПОРТ х.КРИНИЧКИ ТРЕЇВСКОГО СЕЛЬСКОГО ПОСЕЛЕНИЯ МИЛЛЕРОВСКОГО РАЙОНА РОСТОВСКОЙ ОБЛАСТИ

РИСКИ ВОЗНИКНОВЕНИЯ ЧС НА ГАЗО - НЕФТЕПРОВОДЕ

**РИСКИ ВОЗНИКНОВЕНИЯ ЧС НА ГАЗО-
НЕФТЕПРОВОДЕ ОТСУТСТВУЮТ В СВЯЗИ С ЕГО
ОТСУТСТВИЕМ НА ТЕРРИТОРИИ НАСЕЛЕННОГО
ПУНКТА**



***РИСКИ ВОЗНИКНОВЕНИЯ
ПОЖАРОВ***

Северо-западный РЦ

Центральный РЦ

Приволжско

Дальневосточный РЦ

Сибирский

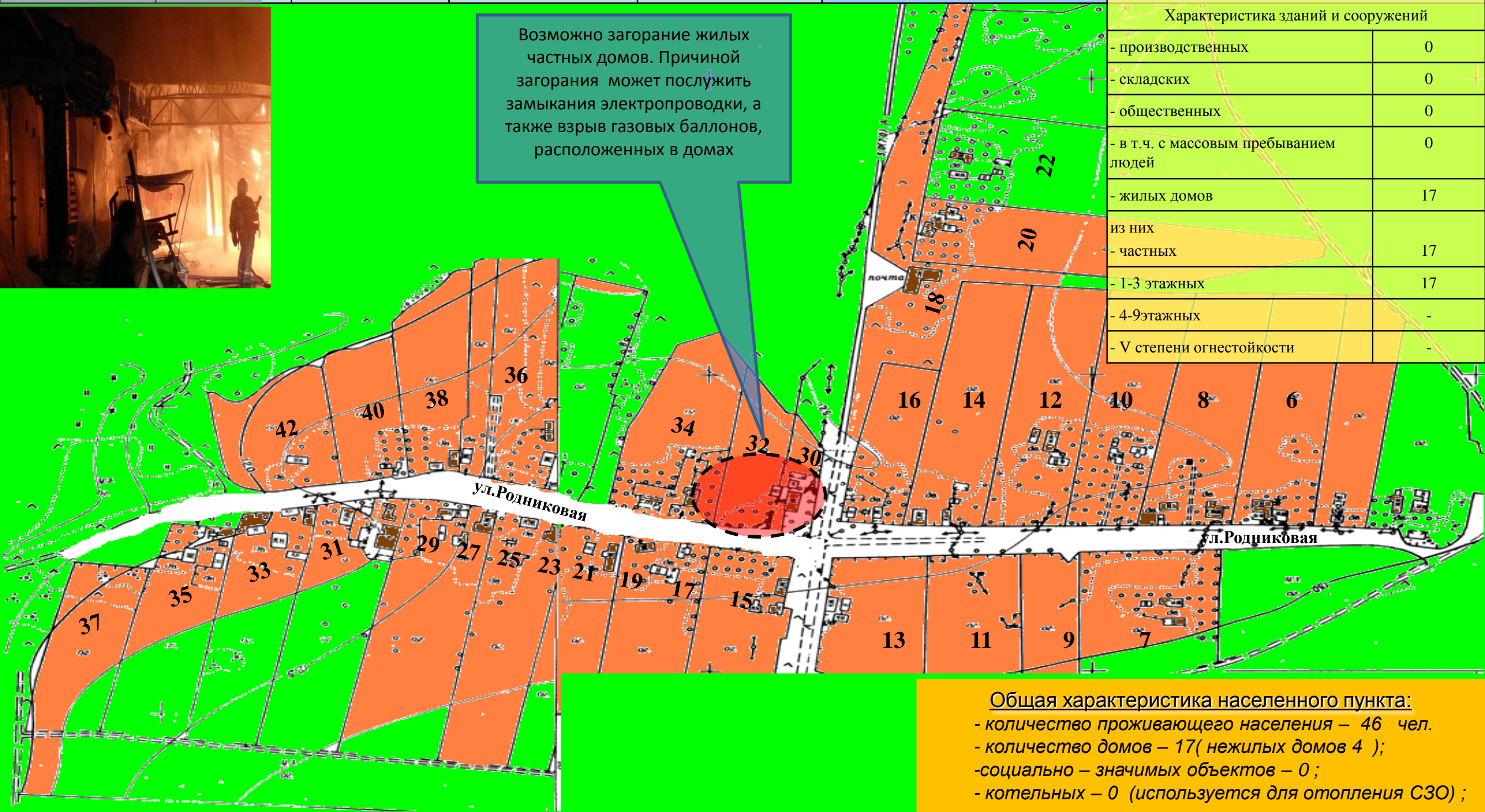
ПАСПОРТ х.КРИНИЧКИ ТРЕЊЕВСКОГО СЕЛЬСКОГО ПОСЕЛЕНИЯ МИЛЛЕРОВСКОГО РАЙОНА РОСТОВСКОЙ ОБЛАСТИ

РИСКИ ВОЗНИКНОВЕНИЯ ЧС, СВЯЗАННЫХ С ТЕХНОГЕННЫМИ ПОЖАРАМИ (НЕ БЫТОВЫЕ)

Статистика					Оценка риска возникновения ЧС
2006	2007	2008	2009	2010	
0 пожаров, погибших 0 человек	0 пожар, погибших 0 человек	0 пожара, погибших 0 человек	0 пожаров, погибших 0 человек погибших	0 пожаров, погибших 0 человек погибших	На территории населенного пункта загорание маловероятно.



Возможно загорание жилых частных домов. Причиной загорания может послужить замыкания электропроводки, а также взрыв газовых баллонов, расположенных в домах



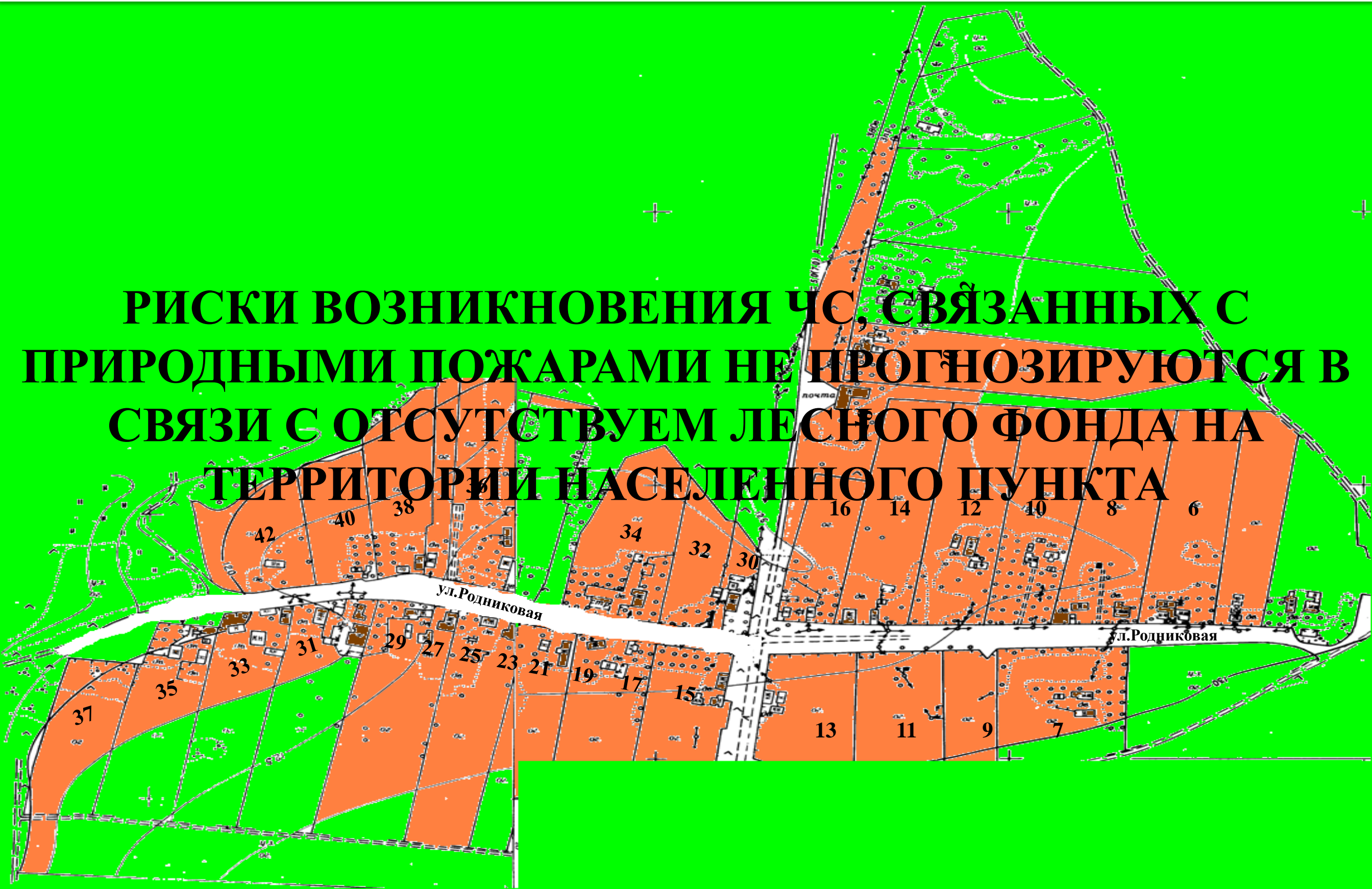
Характеристика зданий и сооружений	
- производственных	0
- складских	0
- общественных	0
- в т.ч. с массовым пребыванием людей	0
- жилых домов	17
из них	
- частных	17
- 1-3 этажных	17
- 4-9этажных	-
- V степени огнестойкости	-

Общая характеристика населенного пункта:
 - количество проживающего населения – 46 чел.
 - количество домов – 17(нежилых домов 4);
 -социально – значимых объектов – 0 ;
 - котельных – 0 (используется для отопления СЗО) ;

***РИСКИ ВОЗНИКНОВЕНИЯ ЧС
ПРИРОДНОГО ХАРАКТЕРА***

ПАСПОРТ х.КРИНИЧКИ ТРЕЇВСКОГО СЕЛЬСКОГО ПОСЕЛЕНИЯ МИЛЛЕРОВСКОГО РАЙОНА РОСТОВСКОЙ ОБЛАСТИ

РИСКИ ВОЗНИКНОВЕНИЯ ЧС НА ОБЪЕКТАХ ЛЕСНОГО ФОНДА



**РИСКИ ВОЗНИКНОВЕНИЯ ЧС, СВЯЗАННЫХ С
ПРИРОДНЫМИ ПОЖАРАМИ НЕ ПРОГНОЗИРУЮТСЯ В
СВЯЗИ С ОТСУТСТВИЕМ ЛЕСНОГО ФОНДА НА
ТЕРРИТОРИИ НАСЕЛЕННОГО ПУНКТА**

ПАСПОРТ х.КРИНИЧКИ ТРЕЇЇВСКОГО СЕЛЬСКОГО ПОСЕЛЕНИЯ МИЛЛЕРОВСКОГО РАЙОНА РОСТОВСКОЙ ОБЛАСТИ

РИСКИ ВОЗНИКНОВЕНИЯ ЧС, СВЯЗАННЫХ С ПОДТОПЛЕНИЯМИ

**РИСКИ ВОЗНИКНОВЕНИЯ ЧС, СВЯЗАННЫХ С
ПОДТОПЛЕНИЯМИ НЕ ПРОГНОЗИРУЮТСЯ В СВЯЗИ С
ОТСУТСТВИЕМ РЕК, ПРУДОВ, ОЗЕР НА ТЕРРИТОРИИ
НАСЕЛЕННОГО ПУНКТА**



**ИНФОРМАЦИОННО-
СПРАВОЧНЫЕ МАТЕРИАЛЫ**

Северо-западный РЦ

Центральный РЦ

Приволжско

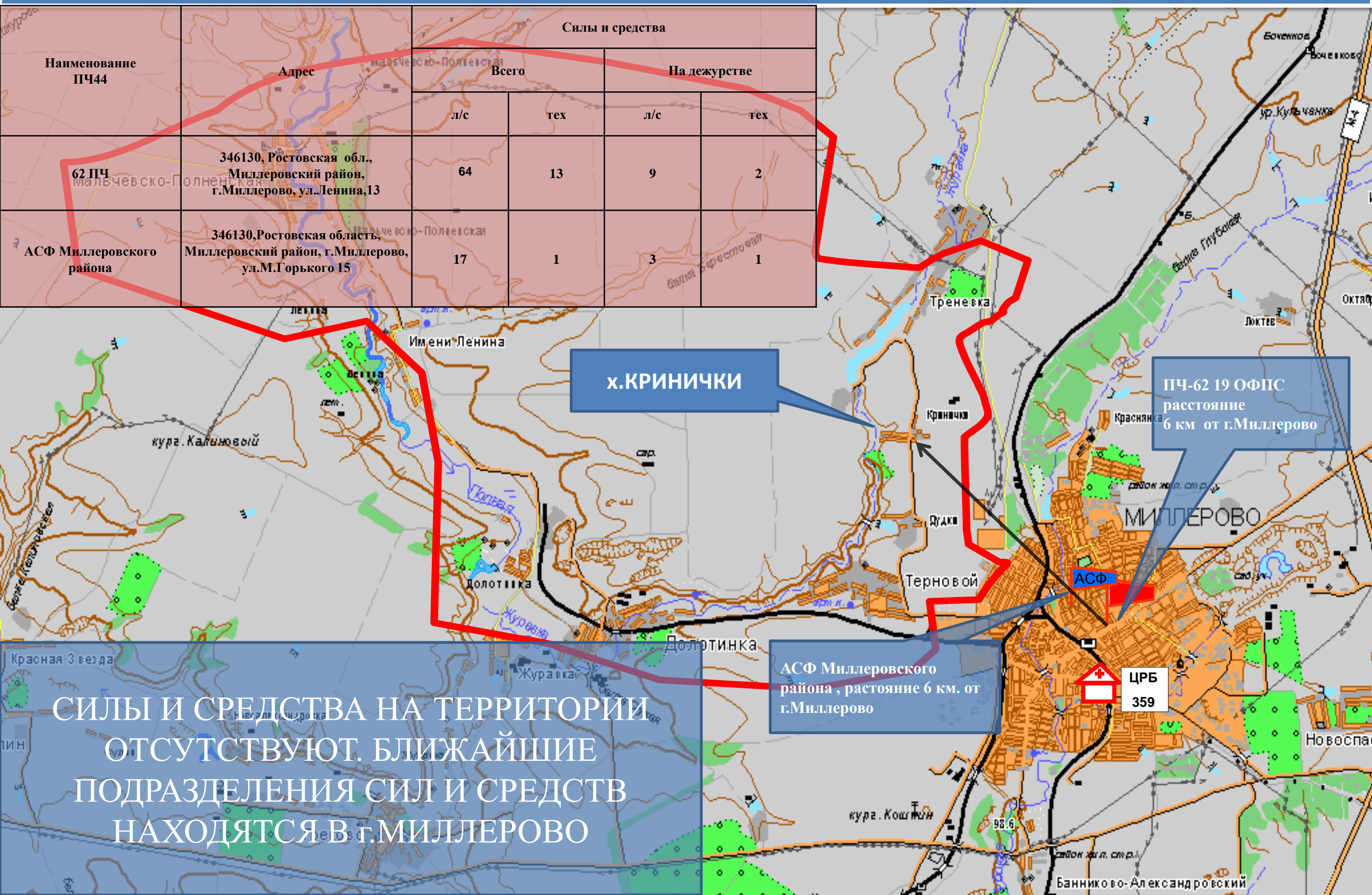
Дальневосточный РЦ

Сибирский

ПАСПОРТ х.КРИНИЧКИ ТРЕНЁВСКОГО СЕЛЬСКОГО ПОСЕЛЕНИЯ МИЛЛЕРОВСКОГО РАЙОНА РОСТОВСКОЙ ОБЛАСТИ

ИНФОРМАЦИОННО-СПРАВОЧНЫЕ МАТЕРИАЛЫ ПО СИЛАМ И СРЕДСТВАМ

Наименование ПЧ44	Адрес	Силы и средства			
		Всего		На дежурстве	
		л/с	тех	л/с	тех
62 ПЧ	346130, Ростовская обл., Миллеровский район, г.Миллерово, ул.Ленина,13	64	13	9	2
АСФ Миллеровского района	346130, Ростовская область, Миллеровский район, г.Миллерово, ул.М.Горького 15	17	1	3	1



СИЛЫ И СРЕДСТВА НА ТЕРРИТОРИИ
ОТСУТСТВУЮТ. БЛИЖАЙШИЕ
ПОДРАЗДЕЛЕНИЯ СИЛ И СРЕДСТВ
НАХОДЯТСЯ В Г.МИЛЛЕРОВО

СПРАВОЧНЫЕ ДАННЫЕ ПО ОРГАНИЗАЦИИ СВЯЗИ С РАЙОНОМ ЧС
ТРЕНЁВСКОГО СЕЛЬКОГО ПОСЕЛЕНИЯ РОСТОВСКОЙ ОБЛАСТИ

МЧС России
УС «Фотон»
г. Москва
код 8-(495)

СОД-626-37-38;
-668-05-39;
факс-449-39-62
коммутатор-668-05-41
АТА-114833;114934
ПМ-52-089
эл.почта ЦАТС (378) - 9740

ЮРЦ
«Хромофор»
г. Ростов-на-Дону
код 8-(863)

ОД-240-60-45
ЦАТС (363) 454
факс 267-83-55
АТА 123520,123540
коммутатор 267-83-22, 267-30-77
коммутатор ЦАТС (363)466,467
Руководство РЦ
Начьяльник РЦ
Колупаев Александр Васильевич
ЦАТС (363)400
ПМ 12-08
267-90-55
сот.8-928-760-10-60
НС Басов Николай Анатольевич
244-11-66
ЦАТС (363) 413
сот. 8928-626-91-12

Территориальные подсистемы
Губернатор
Голубев Василий Юрьевич
244-18-10
Предс. КЧС
Назаров Сергей Макарович
240-51-11

ГУ МЧС по Ростовской
области
«Гюрза»
код 8-(863)

ОД-240-36-79,239-99-99
ЦАТС 363-474
факс 22-94-16
Руководство ГУ
Начальник ГУ
Шкареда Виктор Борисович
240-63-08
ЦАТС 363-473
IP 3061-101
Сот. 8-928-189-87-55
НС
Сальников Игорь Юрьевич
IP 3061-113
сот.8-928-279-53-63
раб. 240-36-80
ЕДДС
240-32-02

Территориальные подсистемы
Губернатор
Голубев Василий Юрьевич
244-18-10
Предс. КЧС
Назаров Сергей Макарович
240-51-11

Функциональные подсистемы
ОД ФСБ 240-49-90
ОД МВД 240-26-40
Прокуратура РО 240-36-11

ОШ ГУ МЧС России по РО
Руководитель

Район ЧС
Администрация
Тренёвского сельского поселения
код. 8- (86385)

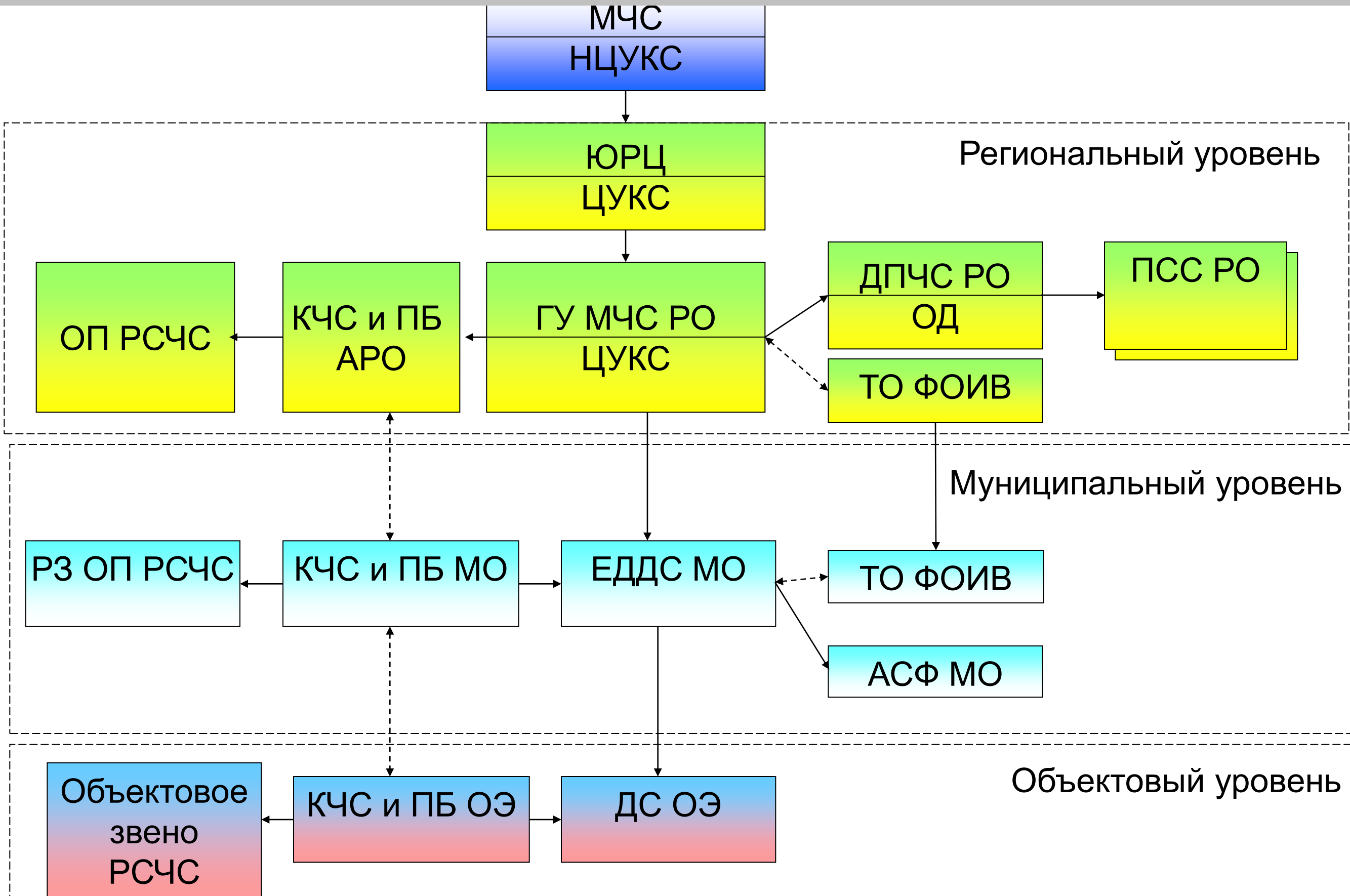
Руководитель:
Петренко Виталий Иванович
Глава Треневского сельского
поселения Миллеровского района
Ростовской области
Тел. 8(86385)5-51-23
Моб. 89289047319

19 ОФПС:
62 ПЧ 2-10-78
АСФ 2-62-65
ОВД р-на 2-96-64
Электросети 2-34-77, 2-06-73
Диспетчер водоканала города 2-03-67
Теплосети 3-06-73, 2-88-74
Газовая служба гоода 2-82-65
ДРСУ 2-06-78
Аварийная служба ЖКХ 2-82-70
Санэпидемстанция города 2-03-74
ЕДДС 2-62-70
Скорая помощь р-на 2-60-66
Донецкий лесхоз 5-43-19

Функциональные подсистемы

ОВД 2-96-64
ЕДДС 2-62-70
СМП города 2-60-66

СХЕМА УПРАВЛЕНИЯ И ВЗАИМОДЕЙСТВИЯ ПРИ ВОЗНИКНОВЕНИИ ЧС В МИЛЛЕРОВСКОМ РАЙОНЕ



АЛГОРИТМ ДЕЙСТВИЙ ИНФОРМАЦИОННОГО ПОДРАЗДЕЛЕНИЯ ПРИ ВОЗНИКНОВЕНИИ ЧС



ПАСПОРТ х.КРИНИЧКИ ТРЕНЁВСКОГО СЕЛЬСКОГО ПОСЕЛЕНИЯ МИЛЛЕРОВСКОГО РАЙОНА РОСТОВСКОЙ ОБЛАСТИ

Схема оповещения

